

YSLO RTS : MOTORISATION POUR VOILETS BATTANTS



NOTICE D'INSTALLATION



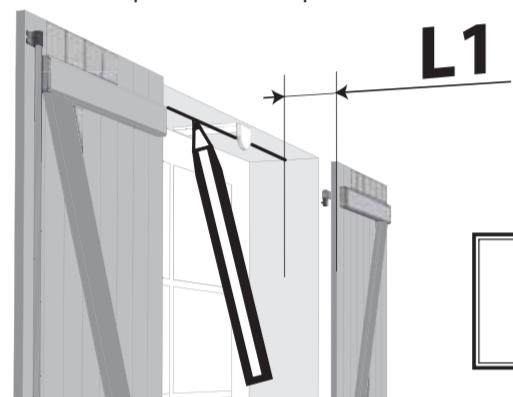
Ref. 5066612X

[I] Positionnement de l'Yslo RTS

⚠ : Avant le montage de l'Yslo RTS, le volet battant doit pouvoir être ouvert ou fermé sans difficulté.

- Sous le linteau, tracer une ligne parallèle aux bords extérieurs des volets selon la distance à respecter L1.

① : Ce trait correspond à l'axe de pose de l'Yslo RTS.



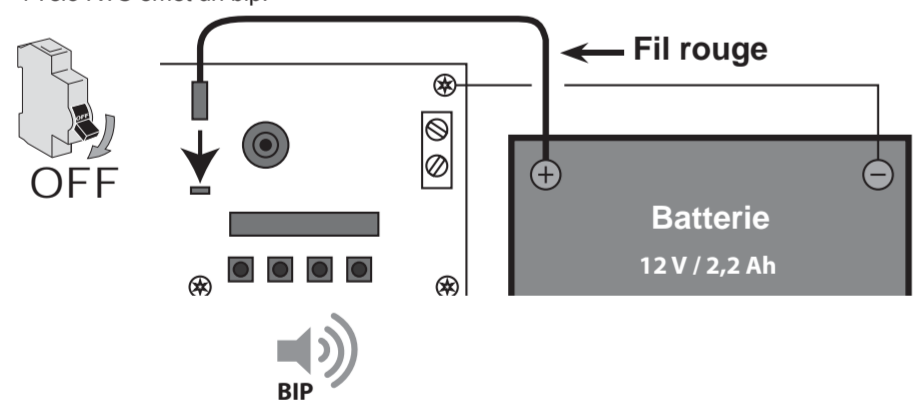
L1 = mm

[VI] Câblage

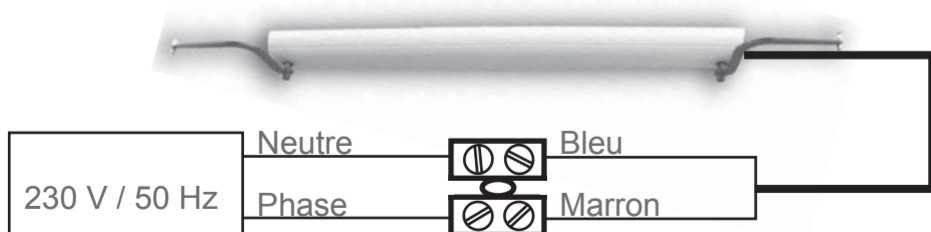
⚠ : Le câble d'alimentation doit être protégé de la manœuvre du volet battant.

① : Somfy recommande de placer le câble le long de l'Yslo RTS, à l'extérieur du carter, du côté fenêtre.

- Couper l'alimentation secteur.
- Connecter le fil rouge de la batterie sur la cosse (+ batterie) de la platine électronique : l'Yslo RTS émet un bip.



- Connecter le moteur selon les informations ci-dessous :



- Mettre sous tension.
- ① À la mise sous tension, si l'Yslo RTS émet un BIP, vérifier le branchement de la batterie.

① Le fonctionnement batterie n'est pas possible durant les 20 premiers cycles.

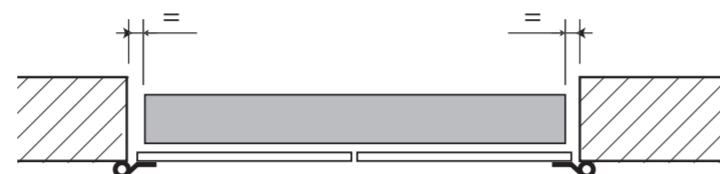
Pose de l'Yslo RTS

[II] Perçage des trous de fixation

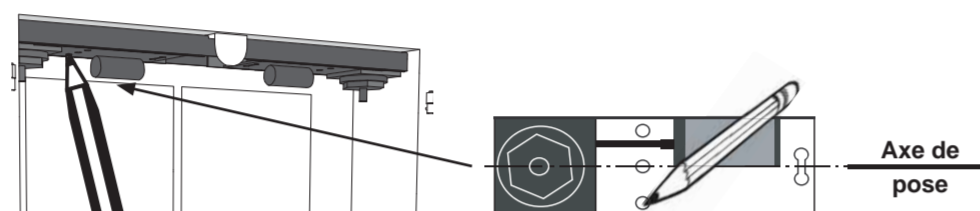
- Positionner l'Yslo RTS, sans son carter sur l'axe de pose tracé auparavant en respectant le sens de montage (étiquette).



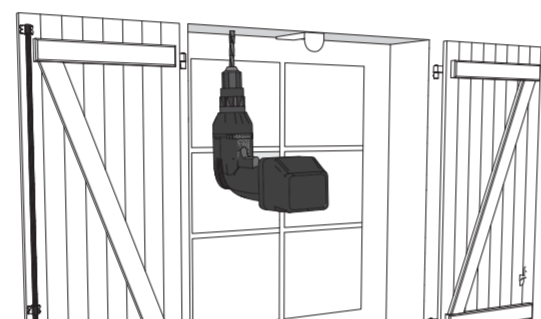
- Répartir le jeu entre les deux côtés.



- Tracer les repères au travers des trous des poutres moteurs.



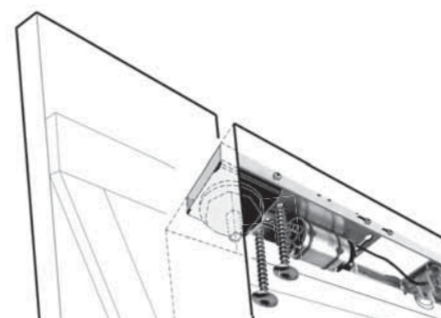
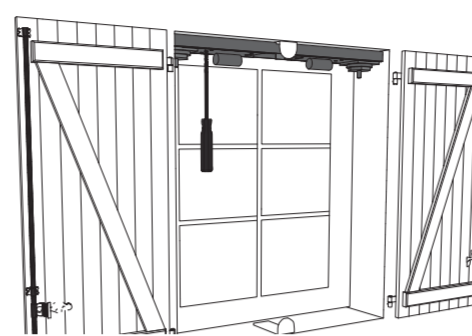
- Retirer l'Yslo RTS et percer au diamètre approprié aux chevilles qui seront utilisées.



① : Le choix de la méthode de fixation dépend de la nature du support, par conséquent, elle sera sous votre responsabilité exclusive.

[III] Fixation de l'Yslo RTS

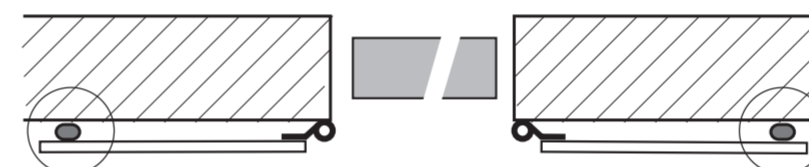
- Présenter l'Yslo RTS, sans son carter, sous le linteau.
- Passer le fil d'alimentation électrique par l'extrémité de l'Yslo RTS.
- Positionner l'Yslo RTS en face des trous de fixation.
- Fixer l'Yslo RTS avec les vis appropriées.



⚠ : Ne pas pincer le fil d'alimentation secteur lors de la fixation de l'Yslo RTS.

[IV] Tampons de protection

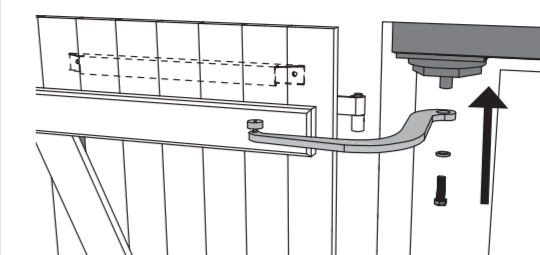
- Pour ne pas endommager les volets en position ouverte, placer les tampons caoutchouc à l'arrière des deux vantaux du volet.



① : L'Yslo RTS est équipé d'une détection d'obstacle et s'arrête en pression sur une butée.

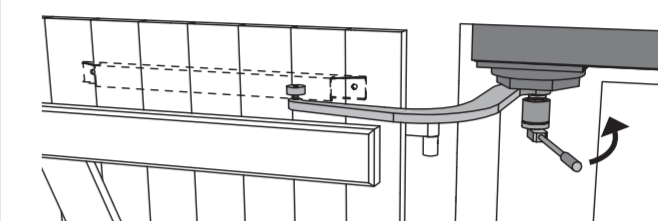
[V] Fixation des bras et des coulisseaux

- Engager l'hexagone du bras dans celui de l'axe de sortie moteur, dans une position qui permette le vissage du coulisseau.



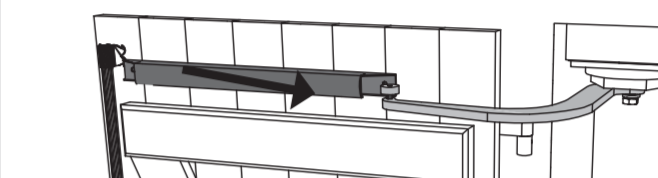
⚠ : Afin de respecter le sens de montage, le galet doit être vers le haut.

- Serrer légèrement l'écrou de façon à pouvoir maintenir le bras.



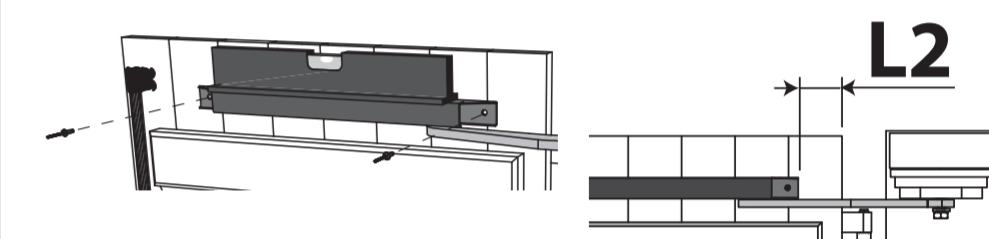
⚠ : Le serrage de l'écrou doit être suffisant pour garantir le maintien du bras sur le moteur.

- Glisser les coulisseaux sur les galets des bras.



⚠ : Afin de respecter le sens de montage, les coulisseaux doivent être positionnés avec la fente vers le bas.

- Fixer les coulisseaux horizontalement sur les vantaux (rivets fournis pour les volets PVC et Alu), en respectant la distance L2.



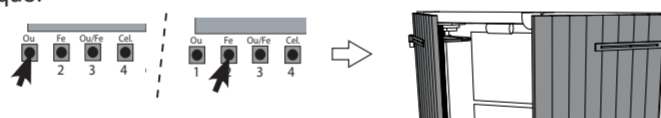
L2 = mm

⚠ : Le vantail recouvrant doit être plus ouvert.

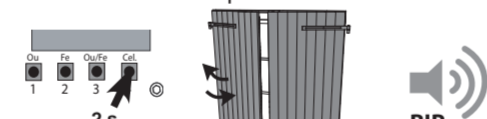
[VII] Mise en service

1. Enregistrement du premier point de commande

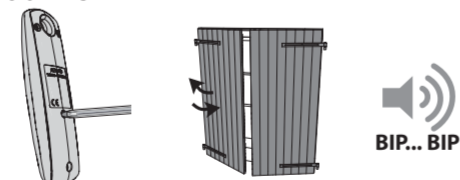
- Mettre sous tension
- Mettre le volet en position entrouvert à l'aide des boutons N°1 et N°2 de la platine électronique.



- Faire un appui long sur le bouton N°4 de la platine de l'Yslo RTS jusqu'au va-et-vient du vantail prioritaire, l'Yslo RTS émet un bip.

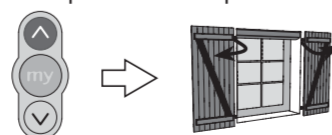


- Faire un appui bref sur le bouton (PROG) du point de commande RTS : le vantail prioritaire effectue un va-et-vient et l'Yslo RTS émet deux Bips, le point de commande est enregistré dans l'Yslo RTS.



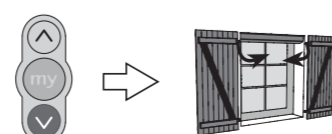
2. Vérification et recalage des vantaux.

- Mettre sous tension
- Faire un appui bref sur la touche c du point de commande RTS : le volet battant s'ouvre jusqu'à l'arrêt automatique sur les tampons.



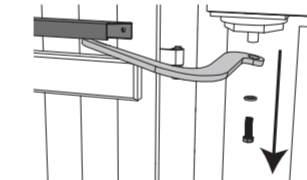
- Laisser le volet battant s'ouvrir complètement pour bien recalibrer les vantaux.

- Faire un appui bref sur la touche a du point de commande RTS : le volet battant se ferme complètement.



[VIII] Clipsage du carter

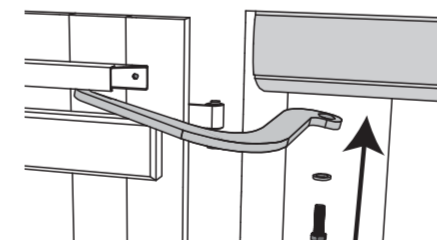
- Démontez les bras des axes moteurs



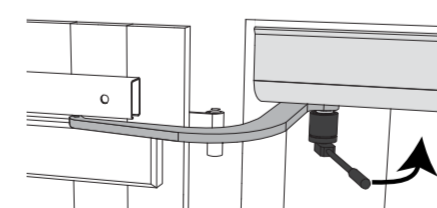
- Clipser le carter sur l'Yslo RTS (gorge côté fenêtre).



- Engager les hexagones des bras dans ceux des axes moteurs.

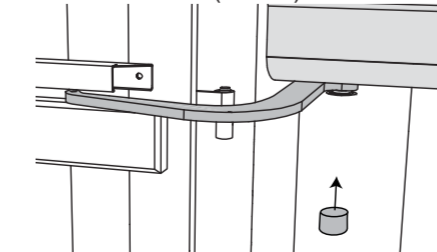


- Serrer l'ensemble avec la vis M10 et la rondelle.



⚠ : La présence de la rondelle est obligatoire.

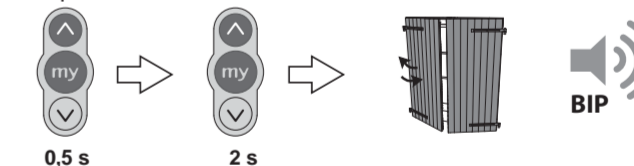
- Mettre les caches sur les têtes des vis (fournis).



[IX] Réglage de l'effort de butée

① Le réglage d'usine de l'Yslo RTS est au niveau 2, pour le modifier suivre les étapes suivantes.

- Mettre les vantaux en position intermédiaire.
- Faire un appui bref et simultané sur les touches c et e du point de commande RTS.
- Appuyer simultanément sur les touches c et e du point de commande RTS jusqu'au va-et-vient du vantail prioritaire, l'Yslo RTS émet un Bip : le moteur est en mode programmation pendant 10s.

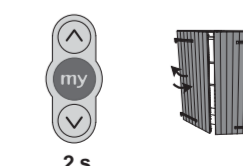


- Ajuster l'effort de butée à l'aide des touches c ou a .
- Pour augmenter l'effort de butée, appuyer sur la touche c .
- Pour diminuer l'effort de butée, appuyer sur la touche a .

F= Force exercée sur les butées à la fermeture ou à l'ouverture du volet battant.

1 x Bip Bip	Niveau 1 (mini)	BIP-BIP [] BIP-BIP [] BIP-BIP [] BIP-BIP [] BIP-BIP []
2 x Bip Bip	Niveau 2	BIP-BIP [] BIP-BIP [] BIP-BIP [] BIP-BIP [] BIP-BIP []
3 x Bip Bip	Niveau 3	BIP-BIP [] BIP-BIP [] BIP-BIP [] BIP-BIP [] BIP-BIP []
4 x Bip Bip	Niveau 4 (maxi)	BIP-BIP [] BIP-BIP [] BIP-BIP [] BIP-BIP [] BIP-BIP []

Appuyer sur la touche e jusqu'au va-et-vient du vantail prioritaire : le nouvel effort de fermeture est enregistré, l'Yslo RTS émet deux Bips.



2 s

Par la présente, Somfy déclare que l'appareil est conforme aux exigences essentielles et aux autres dispositions pertinentes de la directive 1999/5/CE. Une déclaration de conformité est mise à disposition à l'adresse internet www.somfy.com/ce.

[1] Notice d'installation

Cette notice décrit l'installation, la mise en service et les réglages de ce produit. Le moteur Yslo RTS est conçu pour motoriser tous types de volets battants. L'Yslo RTS est équipé d'une batterie qui lui permet de fonctionner de façon autonome en cas de coupure d'alimentation (40 manoeuvres environ). L'Yslo RTS est équipé de la Radio Technology Somfy (RTS). L'utilisation de l'Yslo RTS s'effectue à l'aide d'un point de commande RTS. L'Yslo RTS est équipé :
- d'une protection contre les obstacles.
- d'une protection contre le gel.

[2] Sécurité

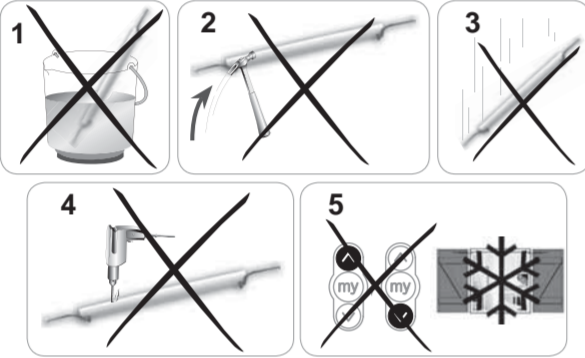
2. 1. Sécurité et responsabilité

Avant d'installer et d'utiliser le produit, lire attentivement la notice d'installation. Ce produit Somfy doit être installé par un professionnel de la motorisation et de l'automatisation de l'habitat auquel cette notice est destinée. L'installateur doit par ailleurs, se conformer aux normes et à la législation en vigueur dans le pays d'installation, et informer ses clients des conditions d'utilisation et de maintenance du produit. Toute utilisation hors du domaine d'application défini par Somfy est interdite. Elle entraînerait, comme tout irrespect des instructions figurant dans cette notice, l'exclusion de la responsabilité et de la garantie Somfy. Avant toute installation, vérifier la compatibilité de ce produit avec les équipements et accessoires associés.

2. 2. Consignes spécifiques de sécurité

Outre les consignes de sécurité décrites dans cette notice, respecter également les règles d'usage, ainsi que les instructions détaillées dans le document joint «Consignes de sécurité à suivre et à conserver». Couper l'alimentation secteur qui correspond au volet battant avant toute opération d'entretien autour de celui-ci. Pour ne pas endommager le produit :

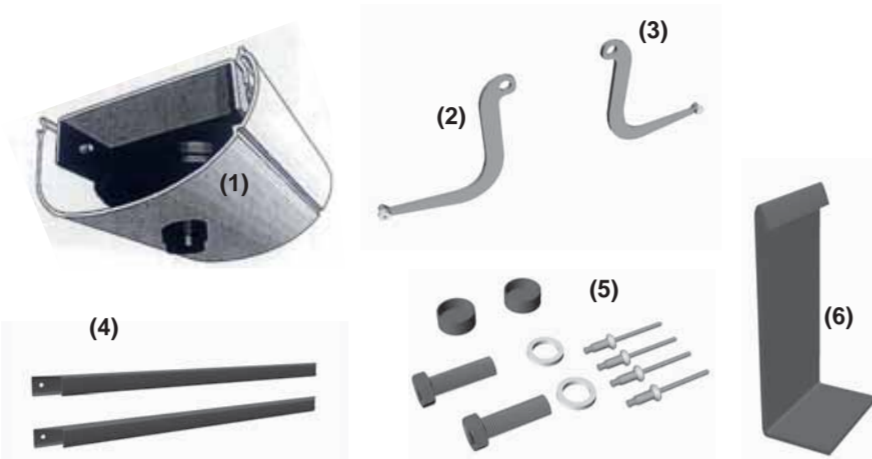
- 1) Ne jamais immerger l'Yslo RTS !
- 2) Éviter les chocs !
- 3) Éviter les chutes !
- 4) Ne jamais percer l'Yslo RTS !
- 5) Éviter les manoeuvres lors de la formation de gel sur le volet battant.
- 6) Ne pas utiliser de produit abrasif ni de solvant pour nettoyer le produit.



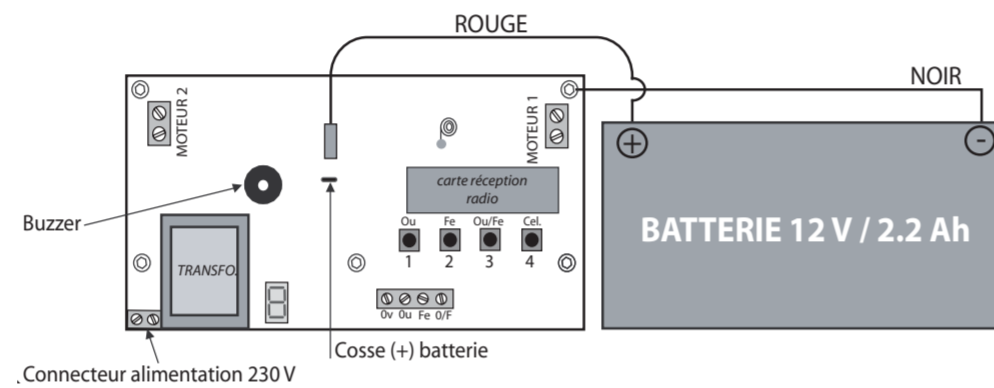
Motorisation Yslo RTS pour volets battants : informations générales

[3] Contenu

- 1 moteur Yslo RTS + carter (1)
- 1 Bras gauche (2)
- 1 Bras droit (3)
- 2 Coulisseaux (4)
- 2 vis M10 + cache vis + rivets pop pour battants PVC ou ALU (5)
- 1 déclip's carter (6)



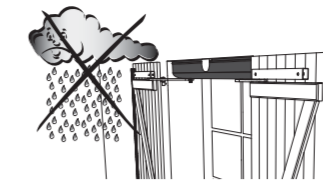
[4] Yslo RTS en détails



- Bouton 1 : Ouverture, stop, ouverture...**
- Bouton 2 : Fermeture, stop, fermeture...**
- Bouton 3 : Séquentiel ; mouvement, stop, mouvement inverse, stop...**
- Bouton 4 : PROG**

[5] Installation

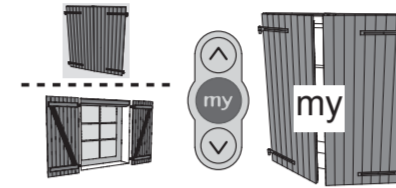
L'Yslo RTS doit être installé à l'abri des intempéries.



[6] Utilisation

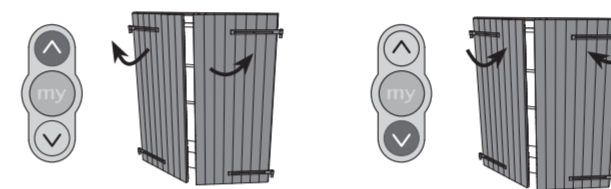
6. 1. Position favorite (my)

- Faire un appui bref sur la touche **e** : le volet battant se met en mouvement et s'arrête en position favorite (my).



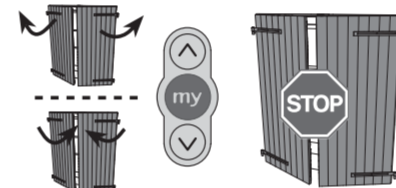
6. 2. Ouverture et Fermeture

- Faire un appui sur la touche **c** : le volet battant s'ouvre jusqu'à l'arrêt automatique sur les tampons.
- Faire un appui sur la touche **a** : le volet battant se ferme complètement.



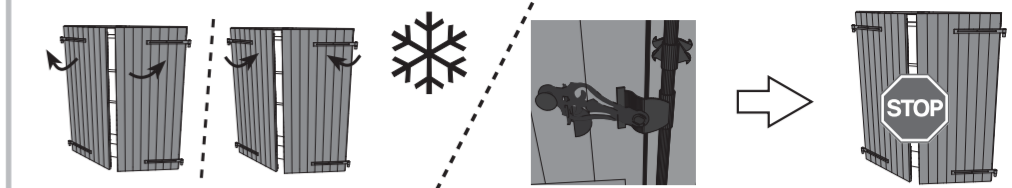
6. 3. Fonction STOP

Le volet battant est en cours de déplacement :
- Faire un appui sur la touche **e** : le volet battant s'arrête automatiquement.



6. 4. Détection des obstacles

La détection automatique des obstacles permet de protéger l'Yslo RTS et d'éviter les accidents :
Si l'un des vantaux du volet battant rencontre un obstacle à l'ouverture ou à la fermeture : le volet battant s'arrête automatiquement.



ⓘ : Si le volet battant part d'une position complètement ouverte ou fermée, celui-ci part en mouvement inverse jusqu'à la fermeture ou l'ouverture complète.

6. 5. Protection contre le gel

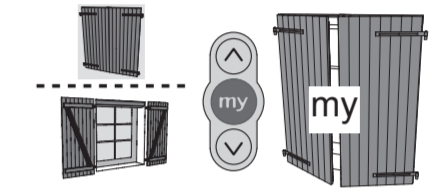
La protection contre le gel fonctionne comme la détection des obstacles : Si le moteur détecte une résistance, il s'arrête automatiquement.

[7] Réglages supplémentaires

7. 1. Position favorite (my)

7.1. 1. Définition

Une position intermédiaire appelée « position favorite (my) » autre que la position «ouvert» et la position «fermé», peut être enregistrée dans le moteur.



ⓘ : Pour enregistrer, modifier ou supprimer la position favorite, se référer à la notice du point de commande RTS.

7. 2. Ajout/Suppression de points de commande RTS

Se référer à la notice correspondante.

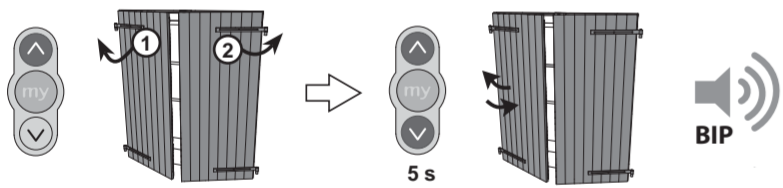
7. 3. Ajout/Suppression de capteurs solaires RTS

Se référer à la notice correspondante.

7. 4. Inversion de priorité des vantaux

ⓘ Le vantail prioritaire correspond au battant recouvrant.

- Faire un appui long sur les touches **c** et **a** jusqu'au va-et-vient du vantail prioritaire à l'ouverture, l'Yslo RTS émet un Bip.



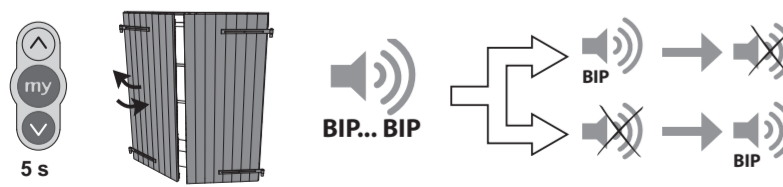
- Faire un appui long sur la touche **e** jusqu'au va-et-vient du vantail prioritaire, l'Yslo RTS émet deux Bips.



7. 5. Buzzer

L'Yslo RTS possède un Buzzer. Somfy recommande d'activer cette fonction pour signaler le mouvement du volet battant en cas de besoin (ex. : volet donnant sur la voie publique). La procédure à suivre pour activer ou désactiver le buzzer est identique.

- Faire un appui long sur les touches **a** et **e** jusqu'au va-et-vient du vantail prioritaire :
 - ▶ Si l'Yslo RTS émet un bip : le buzzer est activé
 - ▶ Si l'Yslo RTS n'émet pas de bip : le buzzer est désactivé



[8] Astuces et conseils

8. 1. Une question sur l'Yslo RTS ?

Constats	Causes possibles	Solutions
Le moteur est alimenté en 230 V, mais ne fonctionne pas.	La batterie n'est pas branchée.	Brancher la batterie.
Le moteur émet des «bip» pendant le mouvement.	Il y a eu rupture dans l'alimentation 230 V après les 20 premiers cycles. Votre buzzer est activé à chaque mouvement.	Vérifier votre alimentation 230V. Désactiver la fonction buzzer (7.5).
La télécommande ne fonctionne pas.	La batterie n'est pas rechargée.	Connecter la cosse rouge de la batterie.
	La pile de la télécommande est usée.	Changer la pile de la télécommande. Nota : Penser à faire recycler la pile usagée.
Les volets claquent lorsqu'ils arrivent en butée sur le mur.	Il n'y a pas d'amortisseur derrière les volets.	Placer les tampons prévus à cet effet.
Les volets ondulent avec la force du bras.	L'effort de fermeture n'est pas réglé.	Régler l'effort de fermeture.
Les volets commencent à s'ouvrir, mais s'arrêtent aussitôt.	Le vantail prioritaire est inversé.	Inverser la priorité des vantaux.
	L'espagnolette bloque l'ouverture.	Déverrouiller l'espagnolette.

ⓘ En cas de bruit anormal, lubrifier légèrement le galet en téflon, à l'intérieur du rail.

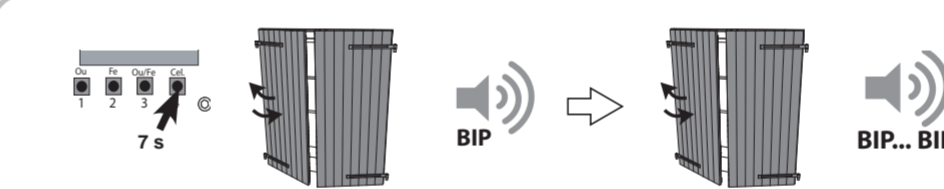
8. 2. Remplacement d'un point de commande perdu ou cassé

Se référer à la notice correspondante.

8. 3. Retour en configuration d'origine

Le retour en configuration d'origine supprime la modification de vantail prioritaire, tous les points de commande, ainsi que les capteurs et la position favorite enregistrés, le buzzer est désactivé.

- Faire un appui long sur le bouton N°4 de la platine de l'Yslo RTS :
 - ▶ le vantail prioritaire effectue un premier va-et-vient avec un bip puis un second va-et-vient avec 2 bips quelques instants plus tard.



8. 4. Remplacement de la batterie

Se référer à la notice du Kit SAV batterie

Les produits électriques et électroniques endommagés tout comme les piles ou les batteries usagées ne doivent pas être jetés avec les ordures ménagères. Veiller à les déposer dans un point de collecte ou dans un centre agréé afin de garantir leur recyclage.

ⓘ En cas de coupure de courant, grâce à la batterie intégrée, vous pouvez utiliser votre volet battant, cependant durant tout le temps du mouvement le buzzer bip.

[9] Données techniques

	Yslo RTS
Encombrement	L = 110 mm H = 60 mm
Fréquence radio	433,42 MHz
Alimentation	230 VAC - 50 hz
Température d'utilisation	- 20 à + 60°C
Classe	II
Indice de protection	IP 44
Nombre maximal de points de commandes RTS associés	12
Nombre maximal de capteurs RTS associés	3

Nous contacter

Somfy France - Ligne professionnelle
Tel : 0 820 374 374